

SPRAWOZDANIE Z DZIAŁALNOŚCI

BANKU SPÓŁDZIELCZEGO W DZIAŁDOWIE Z/S W LIDZBARKU

W 2022 ROKU

Zarząd Banku Spółdzielczego w Działdowie z/s w Lidzbarku działając zgodnie z art. 49 Ustawy o rachunkowości przedkłada Sprawozdanie z działalności Banku Spółdzielczego w Działdowie z siedzibą w Lidzbarku za rok obrotowy od 01 stycznia do 31 grudnia 2022 r.

INFORMACJE OGÓLNE

1. Bank Spółdzielczy w Działdowie z siedzibą w Lidzbarku jest spółdzielnią prowadzącą samodzielnie i samorządnie swoją działalność na podstawie obowiązujących przepisów prawa, a w szczególności:
 - 1) Ustawy z dnia 7 grudnia 2000 r. o funkcjonowaniu banków spółdzielczych, ich zrzeszaniu się i bankach zrzeszających,
 - 2) Ustawy z dnia 29 sierpnia 1997 r. - Prawo bankowe,
 - 3) Ustawy z dnia 16 września 1982 r. - Prawo spółdzielcze,
 - 4) Ustawy z dnia 29 września 1994 r. o rachunkowości,
 - 5) Rozporządzenia Parlamentu Europejskiego i Rady (UE) nr 575/2013 z dnia 26 czerwca 2013 r. w sprawie wymogów ostrożnościowych dla instytucji kredytowych i firm inwestycyjnych, a także na podstawie Statutu.
2. Siedzibą Banku jest Centrala znajdująca się w Lidzbarku, ul. Nowy Rynek 18.
3. Bank działa na obszarze powiatu działdowskiego, w którym znajduje się jego siedziba oraz na obszarze powiatu żuromińskiego, w którym w dniu wejścia w życie ustawy Bank prowadził placówki bankowe. Bank działa także na obszarze następujących powiatów: nowomiejskiego z/s władz w Nowym Mieście Lubawskim, iławskiego, ostródzkiego, nidzickiego, brodnickiego, rypińskiego, sierpeckiego, płońskiego, mławskiego. Bank prowadzi działalność poprzez Centralę Banku w Lidzbarku oraz 3 Oddziały: w Działdowie, w Rybnie oraz w Lubowidzu.
4. Bank został wpisany do Rejestru Przedsiębiorców Krajowego Rejestru Sądowego Sądu Rejonowego w Olsztynie VIII Wydział Gospodarczy Krajowego Rejestru Sądowego dnia 07.10.2002 r. pod numerem KRS 0000132733.
5. Bankowi nadano numer statystyczny REGON: 000503617.

6. Bank jest zrzeszony w SGB – Banku S.A. z siedzibą w Poznaniu na podstawie umowy zrzeszenia. Bank jest uczestnikiem Spółdzielczego Systemu Ochrony SGB.

I. INFORMACJE OGÓLNE O DZIAŁALNOŚCI BANKU W 2022 ROKU

1. Zebranie Przedstawicieli

W 2022 r. Zebranie Przedstawicieli odbyło się jeden raz 28.06.2022 r. Podjęło ono następujące uchwały:

1. Zatwierdzenie sprawozdania z działalności Rady Nadzorczej za 2021 rok.
2. Zatwierdzenie sprawozdania z działalności Banku za 2021 rok.
3. Zatwierdzenie sprawozdania finansowego Banku za 2021 rok.
4. Udzielenie Zarządowi Banku absolutorium.
5. Zatwierdzenie podziału nadwyżki finansowej za 2021 rok.
6. Zatwierdzenie najwyższej sumy zobowiązań.
7. Zatwierdzenie Kierunków działalności Banku na 2022 rok.
8. Zatwierdzenie oceny kwalifikacji członków Rady Nadzorczej.
9. Zatwierdzenie oceny (kolegialnej) Rady Nadzorczej
10. Pozytywna ocena niezależności członków Komitetu Audytu.

2. Rada Nadzorcza Banku

W 2022 r. skład wybranej przez Zebranie Przedstawicieli Rady Nadzorczej nie uległ zmianie. Zgodnie ze Statutem BS w Działdowie z/s w Lidzbarku Rada Nadzorcza liczy 10 osób.:

- 1) Barbara Aleksandra Chałubowicz
- 2) Elżbieta Kostewicz
- 3) Andrzej Bartoszewicz
- 4) Stanisław Szulwic
- 5) Jadwiga Barbara Plewka
- 6) Benedykt Trąpczyński
- 7) Józef Wiśniewski
- 8) Jan Grzywiński
- 9) Krzysztof Kornelski
- 10) Stanisław Machujski.

W 2022 r. Rada Nadzorcza odbyła 7 protokołowanych posiedzeń, na których podjęła 38 uchwał. Przedmiotem uchwał było:

1. Zatwierdzenie planu ekonomiczno – finansowego Banku na 2022 rok.
2. Ocena stopnia efektywności zarządzania ryzykiem braku zgodności w Banku za 2021 rok.

3. Ocena adekwatności i skuteczności systemu kontroli wewnętrznej za 2021 r.
4. Ocena adekwatności i skuteczności komórki ds. zgodności działającej w ramach systemu kontroli wewnętrznej w Banku za 2021 rok.
5. Zatwierdzenie Instrukcji zarządzania ryzykiem kredytowym
6. Wybór delegata i udzielenie pełnomocnictwa do udziału w Walnych Zgromadzeniach Akcjonariuszy SGB – Banku S.A
7. Zatwierdzenie Polityki zmiennych składników wynagrodzeń osób, których działalność zawodowa ma istotny wpływ na profil ryzyka Banku
8. Ocena kwalifikacji członków Zarządu Banku
9. Zatwierdzenie materiałów na Zebranie Przedstawicieli.
10. Wyrażenia zgody na udzielenie kredytu w rachunku oszczędnościowo rozliczeniowym członkowi Zarządu.
11. Zatwierdzenie Zasad zarządzania ryzykiem inwestycji w Banku
12. Zatwierdzenie Zasad szacowania kapitału wewnętrznego w Banku
13. Zatwierdzenie informacji dotyczących adekwatności kapitałowej oraz innych informacji Banku podlegających ogłaszaniu według stanu na 31 grudnia 2021 r.
14. Zatwierdzenie Instrukcji zarządzania ryzykiem kredytowym w Banku
15. Zatwierdzenie Strategii zarządzania ryzykiem w Banku
16. Zatwierdzenie zmian strategii działania Banku na lata 2020 – 2023
17. Udzielenia upoważnienia dwóm członkom Rady Nadzorczej.
18. Zatwierdzenie zasad zarządzania ryzykiem płynności
19. Uchwalenie polityki i procedury zlecenia badania rocznego sprawozdania finansowego oraz innych usług firmie audytorskiej
20. Zatwierdzenie korekty do planu ekonomiczno – finansowego na 2022 r.
21. Zatwierdzenie Zasad zarządzania ryzykiem inwestycji w Banku
22. Zatwierdzenie zmian w Strategii działania Banku na lata 2020 – 2023
23. Zatwierdzenie zasad składania i rozpatrywania skarg i reklamacji.
24. Uchylenie Założeń polityki informacyjnej Banku
25. Wyrażenie zgody na najem lokalu użytkowego.
26. Wyrażenie zgody na udzielenie kredytu gotówkowego członkowi Zarządu
27. Zatwierdzenie polityki zarządzania ekspozycjami nieobsługiwanymi (NPE) i restrukturyzowanymi (FBE).
28. Zatwierdzenie Regulaminu kontroli wewnętrznej w Banku
29. Uchylenie Instrukcji zarządzania ryzykiem kredytowym w Banku

30. Przyjęcie regulaminu działalności Komitetu Audytu.
31. Zatwierdzenie podziału gmin na grupy członkowskie
32. Zatwierdzenie polityki oceny odpowiedniości kandydatów na członków Rady Nadzorczej, członków Rady Nadzorczej oraz Rady Nadzorczej
33. Zatwierdzenie regulaminu wynagradzania
34. Zatwierdzenie polityki bezpieczeństwa informacji.
35. Zatwierdzenie zasad zarządzania ryzykiem stopy procentowej
36. Zatwierdzenie strategii zarządzania ryzykiem
37. Zatwierdzenie Zasad szacowania kapitału wewnętrznego w Banku
38. Zatwierdzenie wysokości wynagrodzenia stanowiska ds. zgodności.

Przy Radzie Nadzorczej funkcjonuje Komitet Audytu w następującym składzie:

- 1) Jadwiga Plewka – Przewodnicząca
- 2) Elżbieta Kostewicz – członek Komitetu Audytu
- 3) Stanisław Machujski – członek Komitetu Audytu

Komitet Audytu odbył w 2022 r. 6 protokołowanych posiedzeń.

3. Zarząd Banku

Zarząd Banku Spółdzielczego w Działdowie z/s w Lidzbarku roku 2022 pracował w następującym niezmienionym w stosunku do roku poprzedniego składzie:

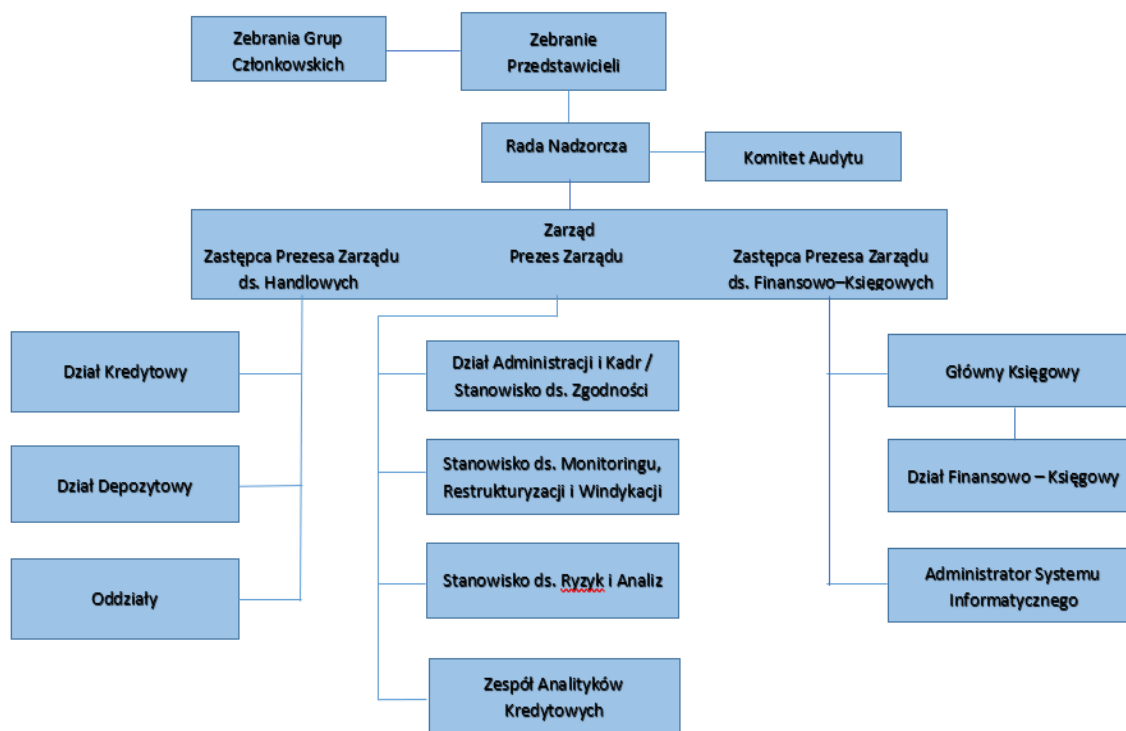
- 1) Jarosław Gawenda – Prezes Zarządu
- 2) Mariusz Jakub Drzewiński – Zastępca Prezesa Zarządu ds. Handlowych
- 3) Kamila Bach – Rucińska – Zastępca Prezesa Zarządu ds. Finansowo – Księgowych

Zarząd w 2022 r. odbył 45 protokołowanych posiedzenia, na których podjął 70 uchwał związanych z funkcjonowaniem Banku.

4. Organizacja wewnętrzna Banku

W okresie sprawozdawczym nie dokonano zmian w strukturze organizacyjnej Banku Spółdzielczego w Działdowie z/s w Lidzbarku.

Struktura organizacyjna – schemat:



Na koniec 2022 r. stan zatrudnienia wyniósł **41 etatów (42 pracowników)**.

Przeciętne zatrudnienie (w przeliczeniu na etaty) w 2022 roku wynosiło 37,6 etatów.

II. AKTUALNA SYTUACJA FINANSOWA BANKU

1. Aktywa

Suma bilansowa wzrosła na przestrzeni 2022 r. z 286 987 667,89 zł do 307 755 161,42 zł tj. o 7,2%.

W strukturze należności największy udział mają należności od sektora finansowego, które na 31.12.2022 r. wyniosły 147 847 097,57 zł (na 31.12.2021 r. 120 576 258,26 zł), wzrost o 22,6%.

Na należności te składają się głównie lokaty terminowe w Banku Zrzeszającym, które wraz z odsetkami wyniosły 126 469 181,51 zł.

Drugą co do wartości pozycją aktywów są należności od sektora niefinansowego, które na 31.12.2022 r. wyniosły 110 694 635,08zł (spadek o 8,3 %)

Wartość portfela kredytowego rozumianego jako wartość kredytów sektora niefinansowego i budżetowego powiększona o naliczone odsetki oraz pomniejszona o nierozliczone prowizje oraz utworzone rezerwy celowe i odpisy aktualizujące odnoszące się do odsetek wyniosła 115 061 939,76 zł i w porównaniu do stanu na dzień 31.12.2021 r. spadła o 10 374 514,54 zł, czyli o 8,3%.

Tabela 1. Portfel kredytowy

Wyszczególnienie	Należności wartość bilansowa na dzień 31.12.2022 r.	Struktura %	Należności wartość bilansowa na dzień 31.12.2021 r.	Struktura %	Dynamika %
Przedsiębiorstwa i spółki prywatne, spółdzielnie	3 138 185,70	2,7%	3 369 722,91	2,7%	93,1%
Przedsiębiorcy indywidualni	6 907 889,15	6,0%	7 040 108,57	5,6%	98,1%
Osoby prywatne	73 230 496,16	63,6%	82 519 250,11	65,8%	88,7%
Rolnicy indywidualni	25 636 181,37	22,3%	25 852 312,63	20,6%	99,2%
Inst. niekomercyjne działające na rzecz gospodarstw domowych	1 781 882,70	1,5%	1 934 631,35	1,5%	92,1%
Należności sektor niefinansowy	110 694 635,08	96,2%	120 716 025,57	96,2%	91,7%
Kredyty dla jednostek samorządu terytorialnego	4 262 833,88	3,7%	4 717 467,90	3,8%	90,4%
Należności z tytułu dopłat do kredytów preferencyjnych	104 470,80	0,1%	2 960,83	0,0%	3528,4%
Należności sektor budżetowy	4 367 304,68	3,8%	4 720 428,73	3,8%	92,5%
Razem	115 061 939,76	100,0%	125 436 454,30	100,0%	91,7%

Należności zagrożone (kapitał wraz z naliczonymi odsetkami) wyniosły 5 121 604,49 zł (są to należności od sektora niefinansowego), co stanowi 4,279 % kredytów (na koniec 2021 r. było to odpowiednio 3 444 670,95 zł i 2,68 %).

Tabela 2. Struktura należności Banku

Wyszczególnienie (wartość bilansowa)	2022-12-31		2021-12-31		Wzrost/ spadek	Dynamika %
	Kwota (w zł)	Wskaźnik struktury (w %)	Kwota (w zł)	Wskaźnik struktury (w %)		
Sektor finansowy, w tym:	147 847 097,57	56,2%	120 576 258,26	49,01%	27 270 839,31	122,6%
Należności w sytuacji normalnej	147 847 097,57	56,2%	120 576 258,26	49,01%	27 270 839,31	122,6%
Lokaty	126 469 181,51	48,1%	105 359 418,11	42,83%	21 109 763,40	120,0%
Sektor niefinansowy w tym	110 694 635,08	42,1%	120 716 025,57	49,07%	-10 021 390,49	91,7%
Kredyty w sytuacji normalnej	108 997 565,50	41,5%	119 084 841,70	48,41%	-10 087 276,20	91,5%
Kredyty pod obserwacją	116 636,55	0,0%	51 626,56	0,02%	65 009,99	225,9%

Kredyty zagrożone, w tym:	1 580 433,03	0,6%	1 579 557,31	0,64%	875,72	100,1%
Kredyty poniżej standardu	1 507 600,95	0,6%	1 578 689,76	0,64%	-71 088,81	95,5%
Kredyty wątpliwe	72 832,08	0,0%	867,55	0,00%	71 964,53	8395,1%
Kredyty stracone	0,00	0,0%	0,00	0,00%	0,00	
Sektor budżetowy, w tym:	4 367 304,68	1,7%	4 720 428,73	1,92%	-353 124,05	92,5%
Kredyty w sytuacji normalnej	4 262 833,88	1,6%	4 717 467,90	1,92%	-454 634,02	90,4%
Dopłaty ARiMR	104 470,80	0,0%	2 960,83	0,00%	101 509,97	3528,4%
Należności ogółem	262 909 037,33	100,0%	246 012 712,56	100,00%	16 896 324,77	106,9%

Inne istotne pozycje aktywów to:

- dłużne papiery wartościowe: 37 220 412,93 zł
- należności od sektora budżetowego: 4 367 304,68 zł,
- gotówka w kasach i bankomatach: 3 363 641,15 zł,
- aktywa trwale netto: 873 979,69 zł.

Bank posiada akcje Banku Zrzeszającego o łącznej wartości 2 430 488,00 zł. Udział w kapitale i w głosach na WZA nie przekracza 1%.

2. Pasywa

W strukturze pasywów dominują zobowiązania wobec sektora niefinansowego, które na 31.12.2022 r., wyniosły 227 321 410,84 zł i wzrosły w trakcie 2022 r. o 8 142 438,12 zł (3,7%) oraz zobowiązania wobec sektora budżetowego, które na koniec 2022 r. wyniosły 56 145 108,12 zł i wzrosły w trakcie 2022 r. o 6 214 928,26 zł (wzrost o 12,4 %).

Tabela 3. Struktura sektorowa depozytów

Wyszczególnienie	Stan środków na dzień 31.12.2022 r.	Struktura %	Stan środków na dzień 31.12.2021 r.	Struktura %	Dynamika %
Podmioty niefinansowe	227 321 410,84	80,2%	219 178 972,72	81,4%	103,7%
Jeden. sektora budżetowego	56 145 108,12	19,8%	49 930 179,86	18,6%	112,4%
RAZEM	283 466 518,96	100,00%	269 109 152,58	100,00%	105,3%

Powyższe zobowiązania na koniec 2022 roku to zdeponowane przez klientów w Banku depozyty terminowe o wartości 78 296 752,88 zł i bieżące 205 169 766,08 zł.

Tabela 4. Struktura terminowa depozytów

Wyszczególnienie	Stan środków na dzień 31.12.2022 r.	Struktura %	Stan środków na dzień 31.12.2021r.	Struktura %	Dynamika %
Bieżące	205 169 766,08	72,38%	194 040 633,65	72,1%	105,7%
Terminowe	78 296 752,88	27,62%	75 068 518,93	27,9%	104,3%
RAZEM	283 466 518,96	100,00%	269 109 152,58	100,0%	105,3%

3. Fundusze i wynik finansowy

Suma funduszy własnych Banku brutto na dzień 31.12.2022 r. wyniosła 17 081 411,07 zł, z tego:

- fundusz zasobowy: 16 256 773,40 zł,
- fundusz udziałowy: 441 900,00 zł,
- fundusz ogólnego ryzyka na niezidentyfikowane ryzyko działalności bankowej: 200 000,00 zł,
- kapitał z aktualizacji wyceny rzeczowych aktywów trwałych: 182 737,67 zł

Fundusze wg Rozporządzenia PE i Rady (UE) nr 575/2013 wynoszą 15 361 604,52 zł i tworzą je:

Kapitał Tier I, na który składają się:

- fundusz zasobowy 16 256 773,40 zł,
- fundusz udziałowy zaliczany do funduszy własnych 433 500,00 zł
- fundusz ogólnego ryzyka na niezidentyfikowane ryzyko działalności bankowej 200 000,00 zł.
- skumulowane inne całkowite dochody (kapitał z aktualizacji wyceny rzeczowych aktywów trwałych) 182 737,67 zł
- pozycje pomniejszające fundusze podstawowe 1 711 406,55 zł
 - wartości niematerialne i prawne 45 760,03 zł
 - utworzone rezerwy i odpisy aktualizujące odnoszące się do odsetek, których skutki nie zostały odniesione na fundusze 1 665 646,52 zł

Kapitały brutto wzrosły na przestrzeni 2022 r. o 1 186 272,57 zł (wzrost funduszu zasobowego o 1 188 562,57 zł w wyniku przeznaczenia całości wypracowanego za 2022 r. zysku, wpłata 10,00 zł na fundusz zasobowy tytułem wpisowego od nowych członków banku, zmniejszenie funduszu udziałowego o 2 300,00 zł w wyniku wypłaty udziałów przez Udziałowców).

Tabela 5. Fundusze Banku

Wyszczególnienie	31.12.2022 Kwota w złotych
1. Kapitał Tier 1	15 361 604,52
A. Fundusz udziałowy zaliczany do funduszy własnych	433 500,00
B. Fundusz zasobowy	16 256 773,40
C. Fundusz ogólnego ryzyka na niezidentyfikowane ryzyko działalności bankowej	200 000,00
D. Niepodzielony zysk z lat ubiegłych	0,00
E. Zysk w trakcie zatwierdzenia	0,00
F. Skumulowane inne całkowite dochody	182 737,67
Kapitał z aktualizacji wyceny rzeczowych aktywów	182 737,67
Amortyzacja kapitału z aktualizacji wyceny aktywów trwałych, zmniejszenia, korekty	0,00
1.2 Pozycje pomniejszające fundusze podst.	-1 711 406,55
Wartości niematerialne i prawne	-45 760,03
Pomniejszenie o inwestycje kapitałowe w podmioty fin.	0,00
Utworzone rezerwy i odpisy aktualizujące odnoszące się do odsetek, których skutki nie zostały odniesione na fundusze	-1 665 646,52
2. Kapitał Tier 2	0,00
Razem 1+2	15 361 604,52

W 2022 r. Bank wypracował zysk brutto w wysokości 8 157 894,59 zł co stanowi 524,8 % zysku brutto wypracowanego w roku poprzednim.

Zysk netto za 2022 r. wyniósł 6 267 538,59 zł i był większy od zysku za 2021 r. o 5 078 976,02 zł (427,3%).

III. INFORMACJE DOTYCZĄCE GŁÓWNYCH CZYNNIKÓW RYZYKA I OPIS ZAGROZEŃ

Zgodnie z postanowieniami Rozporządzenia Parlamentu Europejskiego i Rady (UE) nr 575/2013 z dnia 26.06.2013 r. w sprawie wymogów ostrożnościowych dla instytucji kredytowych i firm inwestycyjnych (CRR), Dyrektywy Parlamentu Europejskiego i Rady 2013/36/UE z dnia 26.06.2013 r. w sprawie warunków dopuszczenia instytucji kredytowych do działalności oraz nadzoru ostrożnościowego nad instytucjami kredytowymi i firmami inwestycyjnymi (CRD IV) 3) oraz Rozporządzenia delegowanego Komisji (UE) nr 241/2014 z dnia 7 stycznia 2014 r. uzupełniającego rozporządzenie Parlamentu Europejskiego i Rady (UE) nr 575/2013 w odniesieniu do regulacyjnych standardów technicznych dotyczących wymogów w zakresie funduszy własnych obowiązujących instytucje (akt delegowany nr 241/2014) jak również przepisami zawartymi w uchwałach Komisji Nadzoru Finansowego Bank wprowadził

i dostosował szereg regulacji tworzących system zarządzania ryzykiem, które podlegają regularnej weryfikacji w celu ich dostosowania do zmian profilu ryzyka Banku i otoczenia gospodarczego, w którym Bank działa.

Stanowisko d/s Ryzyk i Analiz między innymi identyfikuje, limituje i monitoruje ryzyka oraz gromadzi dane, przetwarza je, dokonuje pomiaru i raportuje Zarządowi Banku informacje dotyczące podejmowanego przez Bank ryzyka.

Zarząd Banku okresowo przedkłada Radzie Nadzorczej syntetyczną informację na temat skali i rodzajów ryzyka, na które narażony jest Bank, prawdopodobieństwa jego występowania, skutków i metod zarządzania poszczególnymi rodzajami ryzyka, zaś Rada Nadzorcza sprawuje nadzór nad kontrolą systemu zarządzania ryzykiem oraz ocenia jej adekwatność i skuteczność.

Audyt Wewnętrzny powierzony jest Spółdzielczemu Systemowi Ochrony SGB, który zgodnie z harmonogramem kontroluje i ocenia sprawność działania systemu zarządzania ryzykiem oraz ocenia prawidłowość przestrzegania zasad zarządzania ryzykiem, obowiązujących w Banku.

Zarządzanie ryzykiem opiera się na:

1. „Zasadach wyznaczania łącznej ekspozycji na ryzyko (art. 92 CRR) w Banku Spółdzielczym w Działdowie z/s w Lidzbarku” wprowadzonych Uchwałą nr 51/2022 Zarządu Banku z dnia 29.11.2022 r. oraz Uchwałą Rady Nadzorczej Banku nr 27/2022 z dnia 19.12.2022 r. obejmujących zasady zaliczania poszczególnych ekspozycji do odpowiednich klas ryzyka i przypisywanie właściwych wag ryzyka.
2. „Zasadach szacowania kapitału wewnętrznego w Banku Spółdzielczym w Działdowie z/s w Lidzbarku” wprowadzonych Uchwałą nr 49/2022 Zarządu Banku z dnia 29.11.2022 r. oraz Uchwałą nr 37/2022 Rady Nadzorczej Banku z dnia 19.12.2022 r. regulujących wewnętrzny proces oceny ryzyk bankowych pod kątem adekwatności funduszy własnych, mający na celu ustalenie faktycznych (minimalnych i dodatkowych) wymogów kapitałowych zgodnych z profilem ryzyka w Banku (tj. kapitału regulacyjnego i dodatkowego) - proces przeglądu dokonywany na podstawie obowiązujących przepisów, w tym w szczególności określonych w uchwale KNF dotyczącej funkcjonowania systemu zarządzania ryzykiem oraz według zasad procedury szacowania i utrzymywania kapitału wewnętrznego,
3. Dyscyplinie Rynkowej – Bank ujawnia uczestnikom rynku aktualną i wiarygodną informację na temat profilu ryzyka oraz poziomu kapitału umożliwiającą ocenę działalności Banku i uruchamiającą rynkowe mechanizmy dyscyplinujące, które uzupełniają i wspomagają działania nadzorcze.

Na podstawie przeprowadzonej analizy Bank uznaje za istotne w prowadzonej działalności następujące ryzyka:

- a) ryzyko kredytowe,
- b) ryzyko kapitałowe,
- c) ryzyko koncentracji,
- d) ryzyko płynności,
- e) ryzyko stopy procentowej w księdze bankowej,
- f) ryzyko operacyjne,
- g) ryzyko braku zgodności.

Bank utrzymuje sumę funduszy własnych na poziomie nie niższym niż suma wymogów kapitałowych z tytułu poszczególnych rodzajów ryzyka, czego wyrazem jest poziom współczynnika wypłacalności. Wartość krytyczna łącznego współczynnika kapitałowego wynosi 13,5% zaś jego wartość minimalna wynosi 14,0%. Według stanu na dzień 31.12.2022 r. osiągnął on w Banku poziom 14,52%, co pozwala stwierdzić, iż poziom funduszy własnych Banku zabezpiecza poziom zidentyfikowanych ryzyk.

Wyszczególnienie:	Wartość na 31.12.2022 r.	Wartość na 31.12.2021 r.:
Fundusze własne, w tym:	15 361 604,52	15 535 921,87
Kapitał Tier I, w tym	15 361 604,52	15 535 921,87
Kapitał podstawowy Tier I	15 361 604,52	15 535 921,87
Kapitał dodatkowy Tier I	0,00	
Kapitał Tier II	0,00	
Łączna kwota ekspozycji na ryzyko, w tym	105 808 635,38	105 951 493,76
z tytułu ryzyka kredytowego	85 775 026,38	92 363 323,91
z tytułu ryzyka walutowego	0,00	0,00
z tytułu ryzyka operacyjnego	20 033 609,00	13 588 169,85
Łączny współczynnik kapitałowy	14,52	14,66
Współczynnik kapitału Tier I	14,52	14,66
Współczynnik kapitału podstawowego Tier I	14,52	14,66
Kapitał wewnętrzny	11 136 383,67	12 665 951,58

Należy tu podkreślić, iż Bank nie stosował metod podwyższenia funduszy własnych wpływających na podwyższenie współczynnika wypłacalności, takich jak zaciągnięcie pożyczki podporządkowanej czy zaliczenie zysku roku bieżącego do funduszy własnych.

Poniższa tabela przedstawia wartość ekspozycji wraz z wymogami kapitałowymi na poszczególne rodzaje ekspozycji dla ryzyka kredytowego.

Wyszczególnienie:	Wartość ekspozycji:	Wartość ekspozycji ważonej ryzykiem:	Wymóg kapitałowy:
-------------------	---------------------	--------------------------------------	-------------------

Ekspozycje wobec rządów centralnych lub banków centralnych	37 618 370,51	1 428 690,00	114 295,20
Ekspozycje wobec samorządów regionalnych lub władz lokalnych	4 262 833,88	852 566,78	68 205,34
Ekspozycje wobec podmiotów sektora publicznego	104 470,80	20 894,16	1 671,53
Ekspozycje wobec instytucji	146 535 221,89	48 979,69	3 918,38
Ekspozycje wobec przedsiębiorstw	47 566 614,10	47 540 011,03	3 803 200,88
Ekspozycje detaliczne	26 892 992,62	14 925 613,58	1 194 049,09
Ekspozycje zabezpieczone hipotekami na nieruchomościach	39 839 972,83	14 293 900,60	1 143 512,05
Ekspozycje, których dotyczy niewykonanie zobowiązań	1 583 493,99	1 583 493,99	126 679,52
Ekspozycje kapitałowe	2 431 488,00	2 431 488,00	194 519,04
Inne pozycje	6 013 029,71	2 649 388,55	211 951,08
RAZEM:	312 848 488,33	85 775 026,38	6 862 002,11

Mimo obowiązujących kolejny rok obostrzeń związanych z pandemią COVID-19 w 2022 r. pracownicy Banku doskonalili swoje umiejętności i poszerzali wiedzę uczestnicząc w szkoleniach organizowanych w formie e-learningu lub webinarium organizowanych zarówno przez Bank Zrzeszający jak również KNF i Związek Rewizyjny Banków Spółdzielczych oraz inne doświadczone firmy szkoleniowe, jak również towarzystwa ubezpieczeniowe. Szkolenia wpływają w znaczący sposób na zmniejszenie ryzyka, w szczególności operacyjnego.

Pracownicy Banku uczestniczyli w szkoleniach na następujące tematy:

1. Zmiany w przepisach EBA dotyczących systemu zarządzania Bankiem – organizacja wewnętrzna, wynagrodzenia, ocena odpowiedniości, pozycja koordynatora AML w 2021/2022 roku.
2. Szkolenie zawodowe zgodnie z ustawą o dystrybucji ubezpieczeń z dnia 15.12.2017 r. 2022 – Generali, z myślą o podróży, 2022 – Życie Komfort
3. Szkolenie zawodowe zgodnie z ustawą o dystrybucji ubezpieczeń z dnia 15.12.2017 r. 2022 – Generali z myślą o firmie
4. Proces planowania jako element zarządzania ryzykiem biznesowym w banku spółdzielczym
5. Szkolenie zawodowe zgodnie z ustawą o dystrybucji ubezpieczeń z dnia 15.12.2017 r. 2022 – Etyka zawodowa, 2022 – Podstawowe regulacje prawne dotyczące działalności ubezpieczeniowej i reasekuracyjnej oraz dystrybucji ubezpieczeń

6. Szkolenie zawodowe zgodnie z ustawą o dystrybucji ubezpieczeń z dnia 15.12.2017 r. 2022 – Podstawowe zagadnienia z zakresu prawa cywilnego i gospodarczego
7. Polski Ład w PIT i ZUS - kompleksowa analiza nadchodzących zmian z perspektywy pracodawcy
8. Ryzyko płynności. Aspekty teoretyczne i praktyczne.
9. Koordynator ppp i ft w świetle ustawy o ppp i ft.
10. Umiejętności managera: Podstawowe umiejętności i kompetencje managera
11. Umiejętności managera: Planowanie i motywowanie
12. Wymogi kwalifikacyjne oceny odpowiedniości organów statutowych oraz funkcji kluczowych w banku spółdzielczym.
13. Ryzyko stopy procentowej. Aspekty teoretyczne i praktyczne.
14. Specjalista ds. kadr i płac
15. Jeden menedżer – wiele ról
16. Umiejętności managera: Delegowanie kompetencji i egzekwowanie realizacji zadań
17. Kurs kasjera złotowego
18. Budowanie autorytetu menedżera Udzielanie konstruktywnej informacji zwrotnej
19. Trudne rozmowy z pracownikami
20. Przeciwdziałanie praniu pieniędzy oraz finansowaniu terroryzmu – aspekty praktyczne stosowania przepisów ustawy z dnia 1 marca 2018 r. oraz nowelizacji z dnia 30 marca 2021 r.
21. Umiejętności managera: Zarządzanie zespołem
22. Egzekucja z rachunku bankowego
23. Mobilne przyspieszenie – jak przekonać klienta do korzystania z płatności mobilnych i aplikacji
24. Nowe aspekty ustalania beneficjenta rzeczywistego po zastosowaniu Komunikatów 37 i 38 wydanych przez GIIF w połączeniu z zapisami Ustawy o ppp i ft z dn. 1 marca 2018 r.
25. Odwaga Lidera w bankowości
26. Warsztaty – Samoocena ryzyka operacyjnego
27. Bankowość spółdzielcza w Polsce w obliczu nowych wyzwań z zakresu AML – otoczenie prawne, biznesowe i regulacyjne
28. Umiejętności managera: negocjacje
29. Wydarzenie zrzeczeniowe: Rachunkowość na śniadanie
30. Program testów warunków skrajnych – wytyczne EBA
31. BION AML w banku spółdzielczym zrzeszonym w SGB

32. Nowe zasady pomocy kredytobiorcom – wakacje kredytowe: ocena wdrożenia regulacji w bankach spółdzielczych z uwzględnieniem uwag zgłaszanych przez nadzorców
33. TRANSAKCJA OKAZJONALNA – do 1000 euro i powyżej 1000 euro – podstawy prawne, ustawowe obowiązki, problemy z ich realizacją wynikające z ustawy o ppp i ft oraz Rozporządzenia 2015/847
34. Wymierzanie administracyjnych kar pieniężnych przez KNF na podstawie KPA oraz innych ustaw
35. Najistotniejsze błędy procesu kredytowego cz. I i II
36. Konferencja Bezpieczeństwa Zrzeszenia SGB
37. Kwartalna analiza zarządzania ryzykiem braku zgodności – analiza za III kwartał 2022 r.
38. Analiza transakcji w procesie AML – Praktyczne podejście do analizy transakcji w procesie ppp i ft na podstawie Ustawy z dnia 01.03.2018 r. z uwzględnieniem komunikatów GIIF
39. Wydarzenie zrzeszeniowe. Proces rozpatrywania reklamacji.
40. Wydarzenie zrzeszeniowe. IPS – Sprawowanie efektywnego nadzoru nad ryzykiem wynikającym z działalności banku.
41. Wydarzenie zrzeszeniowe. IPS – Sprawowanie efektywnego nadzoru nad ryzykiem wynikającym z działalności banku.
42. Ryzyko operacyjne w praktyce banku spółdzielczego
43. Szkolenie zawodowe zgodnie z ustawą o dystrybucji ubezpieczeń z dnia 15.12.2017 r.
44. Wydarzenie zrzeszeniowe. Funkcja kontroli w świetle Rekomendacji H KNF
45. Procedury postępowania w przypadku ustalania członkostwa w banku spółdzielczym
46. Wydarzenie zrzeszeniowe. Rachunkowość na śniadanie.
47. Wydarzenie zrzeszeniowe. Warsztaty compliance
48. Nowa Rekomendacja S
49. Przegląd zarządcy procedur w zakresie zarządzania ryzykiem kredytowym z uwzględnieniem zapisów Rekomendacji S
50. Wydarzenie zrzeszeniowe. Windykacja należności. Spisanie, odpisanie, umorzenie, przenoszenie do ewidencji pozabilansowej należności. Przejmowanie aktywów za długi.
51. Wydarzenie zrzeszeniowe. IV Webinarium z przeciwdziałania praniu pieniędzy.
52. Zarządzanie ryzykiem program z certyfikacją IPS SGB dla Członków Zarządów Banków Spółdzielczych
53. Zarządzanie ryzykiem
54. Roczne rozliczenie PIT za 2022 r. Nowelizacje Polskiego Ładu. Zmiany w PIT.
55. E-szkolenie: Wydarzenie zrzeszeniowe. Proces rozpatrywania reklamacji.

56. Najważniejsze zmiany regulacyjne w obszarze wymogów kapitałowych

W 2022 roku w Oddziale Banku w Działdowie został przeprowadzony remont sali operacyjnej, który poprawił komfort obsługi Klientów Banku oraz warunki pracy Pracowników.

W roku sprawozdawczym Bank nadal upowszechniał działalność w kanałach elektronicznych poprzez zwiększenie dostępu do bankowości elektronicznej i mobilnej. Bank kontynuował wydawanie kart płatniczych, BLIKÓW oraz popularyzował wśród Klientów aplikacje Portfel SGB i SGB Mobile oraz płatności natychmiastowe Express Elixir. W 2022 roku Bank wprowadził do swojej oferty rachunki powiernicze oraz możliwość wykonywania tzw. przelewów BLIK na telefon.

IV. PLANOWANA DZIAŁALNOŚĆ BANKU W 2023 r.

Plany na rok 2023 to utrzymanie wartości sumy bilansowej na obecnym poziomie oraz poprawa wskaźników ekonomicznych. Rada Nadzorcza przyjęła założenia do planu finansowego przedstawione przez Zarząd na rok bieżący. Zakładamy, że zysk brutto wyniesie około 7000 tys. zł.

W zakresie inwestycji najważniejszymi zadaniami będą: zakup licencji na oprogramowanie umożliwiające wprowadzenie w życie zmieniających się przepisów prawnych oraz bieżąca wymiana sprzętu komputerowego używanego przez pracowników banku. Planowany jest również zakup bankomatów w I i II kwartale 2023 roku oraz zakup samochodu osobowego.

Rada Nadzorcza i Zarząd Banku będą realizować założoną politykę zgodnie z opracowaną Strategią Banku Spółdzielczego w Działdowie z/s w Lidzbarku na lata 2020-2023 Głównym celem Banku będzie umacnianie własnej pozycji na lokalnym rynku usług finansowych przy zachowaniu zadowalających wyników finansowych i jednoczesnym zaspokojeniu potrzeb członków banku.

Bezpośrednim wyznacznikiem działalności Banku na rok będzie opracowany i zatwierdzony przez Radę Nadzorczą plan finansowy Banku Spółdzielczego w Działdowie z/s w Lidzbarku na rok 2023. Plan przewiduje dalszy wzrost działalności kredytowej banku, który będzie możliwy dzięki pozyskaniu środków w postaci depozytów od klientów indywidualnych oraz instytucjonalnych.

Zarząd nie planuje wypłaty dywidend z zysku za 2022 r., co pozytywnie wpłynie na dalszy wzrost funduszy własnych Banku. Wysokość łącznych funduszy własnych Banku na koniec drugiego kwartału 2023 r. powinna zatem wzrosnąć o 6 267,5 tys. zł w wyniku przeznaczenia zysku za 2022 r. na fundusz zasobowy.

Plany na rok 2023, podobnie jak wszystkie tego typu założenia obarczone są pewnymi błędami i możliwe są przeszacowania, zarówno na plus jak i na minus. Nie da się również

przewidzieć wszystkich czynników mających wpływ na działalność Banku, np. konkurencji na obsługiwanym rynku, warunków otoczenia makroekonomicznego, sytuacji ekonomiczno-finansowej kredytobiorców i związanej z tym klasyfikacji i poziomu rezerw celowych czy poziomu stóp procentowych.

Sprawozdanie Zarządu Banku z działalności Banku Spółdzielczego w Działdowie z/s w Lidzbarku w 2022 roku zostało sporządzone w oparciu o pełną sprawozdawczość finansową Banku oraz zgodnie z wymogiem Ustawy z dnia 29.09.1994 r. o rachunkowości (tekst jedn. Dz.U. z 2019 r. poz. 351 z późn. zm.).

V. INFORMACJE DODATKOWE

Nawiązując do Art. 111a Prawa bankowego z dnia 29 sierpnia 1997 r. (tekst jedn. Dz.U. z 2019 r. poz. 2357 z późn. zm.), niniejsze sprawozdanie z działalności Banku, zawiera zalecane dodatkowe informacje:

1. Bank Spółdzielczy w Działdowie z/s w Lidzbarku nie działa poza terytorium Rzeczypospolitej Polskiej. Bilans Banku sporządzony na dzień 31.12.2022 r. po stronie aktywów i pasywów zamyka się sumą bilansową: 307 755 161,42 zł, zysk przed opodatkowaniem wynosi: 8 157 894,59 zł, podatek dochodowy wynosi: 1 890 501 zł. Na koniec 2022 r. stan zatrudnienia wyniósł 41 etatów (42 pracowników).
2. Stopa zwrotu z aktywów obliczona jako iloraz zysku netto i średniej sumy bilansowej za 2022 r. wyniosła 2,13% wobec uzyskanej 0,44% w 2021 roku. Wskaźnik kosztów operacyjnych (C/I) kształtował się na poziomie 44,04%, na koniec 2021 r. wskaźnik ten wynosił 74,57%.
3. Bank nie zawarł umowy, o której mowa w art. 141t ust. 1 Prawa bankowego.
4. Sprawozdanie z działalności Banku podlega badaniu zgodnie z ustawą z dnia 29 września 1994 r. o rachunkowości i jest ogłaszane jako załącznik do rocznego sprawozdania finansowego Banku.
5. System zarządzania, w tym system zarządzania ryzykiem i systemu kontroli wewnętrznej oraz polityki wynagrodzeń, a także informację o spełnianiu przez członków rady nadzorczej i zarządu wymogów określonych w art. 22aa .
6. Bank w 2022 r. otrzymał dofinansowanie z Powiatowego Urzędu Pracy w Działdowie do zatrudnienia pracownika w wysokości 8 506,16 zł
7. Bank w 2022 r. nadal funkcjonował w stanie pandemii koronawirusa COVID-19 i stanie zagrożenia epidemicznego. Istotny wpływ na sytuację Banku miał wybuch wojny w Ukrainie w lutym 2022 r., który spowodował drastyczny wzrost inflacji, wzrost cen energii i gazu. Koszty działania Banku osiągnęły poziom przewyższający planowane założenia.

Podjęte przez Radę Polityki Pieniężnej w 2022 r. decyzje w sprawie podwyższenia poziomu stóp procentowych pozwoliły jednak na uzyskanie przychodów odsetkowych, które wpłynęły na wygenerowanie zysku na wysokim poziomie. Na wynik finansowy Banku wpływ miała także ustawa z dnia 7 lipca 2022 r. o finansowaniu społecznościowym dla przedsięwzięć gospodarczych i pomocy kredytobiorcom, tzw. ustawa o wakacjach kredytowych, która pozwala klientom posiadającym kredyty mieszkaniowe skorzystać z zawieszenia spłaty rat kredytu. W 2022 roku wnioski o zawieszenie spłat rat kredytu złożyło 66 klientów Banku. Stan kredytów objętych wakacjami kredytowymi wynosił 11 615 950,37 zł. Koszt utraconych korzyści z tytułu odsetek wyniósł 245 360,49 zł. Kwota ta będzie stanowiła przychód odsetkowy w przyszłych latach.

Zarząd Banku przyjął Uchwałę nr 16/2019 z dn. 12.04.2019 r. Politykę Ładu Korporacyjnego, która została przyjęta przez Radę Nadzorczą Uchwałę nr 16/2019 z dn. 26.04.2019 r. oraz przez Zgromadzenie Przedstawicieli Uchwałę nr 7/2019 z dn. 15.05.2019 r. i zobowiązał się do stosowania w zakresie swoich kompetencji **Zasad Ładu Korporacyjnego dla instytucji nadzorowanych**, przyjętych uchwałą Komisji Nadzoru Finansowego Nr 218/2014 z dnia 22 lipca 2014 roku (Dz. Urz. KNF poz. 17).

Zasady te zostały wdrożone w wymaganym zakresie z uwzględnieniem zasady proporcjonalności wynikającej ze skali, charakteru oraz specyfiki działalności Banku, a także jego możliwości technicznych i organizacyjnych.

Bank wprowadził przyjętą przez Zarząd Uchwałę nr 39/2021 z dnia 09.12.2021 i zatwierdzoną przez Radę Nadzorczą Uchwałę nr 27/2017 z dnia 17.12.2017 r. Politykę zmiennych składników wynagrodzeń w Banku Spółdzielczym w Działdowie z/s w Lidzbarku. Polityka wynagrodzeń określa zasady wynagradzania pracowników Banku, w tym Członków Zarządu.

Informacje o obowiązującej w Banku polityce wynagrodzeń oraz informacje o wynagrodzeniach Członków Zarządu Banku, podlegają upublicznieniu na stronie internetowej.

Bank wprowadził przyjętą przez Zarząd i zatwierdzoną przez Radę Nadzorczą **Procedurę ocen odpowiedzialności** Członków Zarządu oraz zatwierdzoną przez Zebranie Przedstawicieli Procedurę dokonywania ocen odpowiedzialności Członków Rady Nadzorczej. Zgodnie z procedurą w Banku raz w roku przeprowadzany jest proces oceny odpowiedzialności członków Rady Nadzorczej oraz Zarządu, jak również ocena kolegialna tych organów. W 2022 r. Rada Nadzorcza pozytywnie oceniła członków Zarządu na mocy Uchwały nr 8/2022 z dnia 20.05.2022 r., a potwierdzeniem tej oceny było przyjęcie przez Zebranie Przedstawicieli sprawozdania Zarządu oraz udzielenie absolutorium jego członkom. Zebranie Przedstawicieli oceniło pozytywnie Radę

Nadzorcą jako organ kolegialny (Uchwała nr 8/2022 Zebrania Przedstawicieli) oraz kwalifikacje poszczególnych członków Rady Nadzorczej (Uchwała nr 9/2022 Zebrania Przedstawicieli). Ocena kwalifikacji jest również dokonywana w przypadku zmian w składzie w/w organów Banku. W świetle Art. 22aa Członkowie Zarządu i Rady Nadzorczej Banku Spółdzielczego w Działdowie z/s w Lidzbarku spełniają wskazane warunki i zalecenia wymagane dla organów Banku.

8. Bank ogłasza sprawozdanie z działalności Banku oraz cały opis systemu zarządzania na stronie internetowej Banku

Na wniosek Komisji Nadzoru Finansowego, Bank będzie ogłaszał także informacje, o których mowa w art. 431 – 455 rozporządzenia nr 575/2013.

PODPISY: ZARZĄD BANKU

Lidzbark, dnia 17.05.2023 r.

Prezes Zarządu – Jarosław Gawenda

Zastępca Prezesa Zarządu – Mariusz Jakub Drzewiński

Zastępca Prezesa Zarządu – Kamila Bach – Rucińska